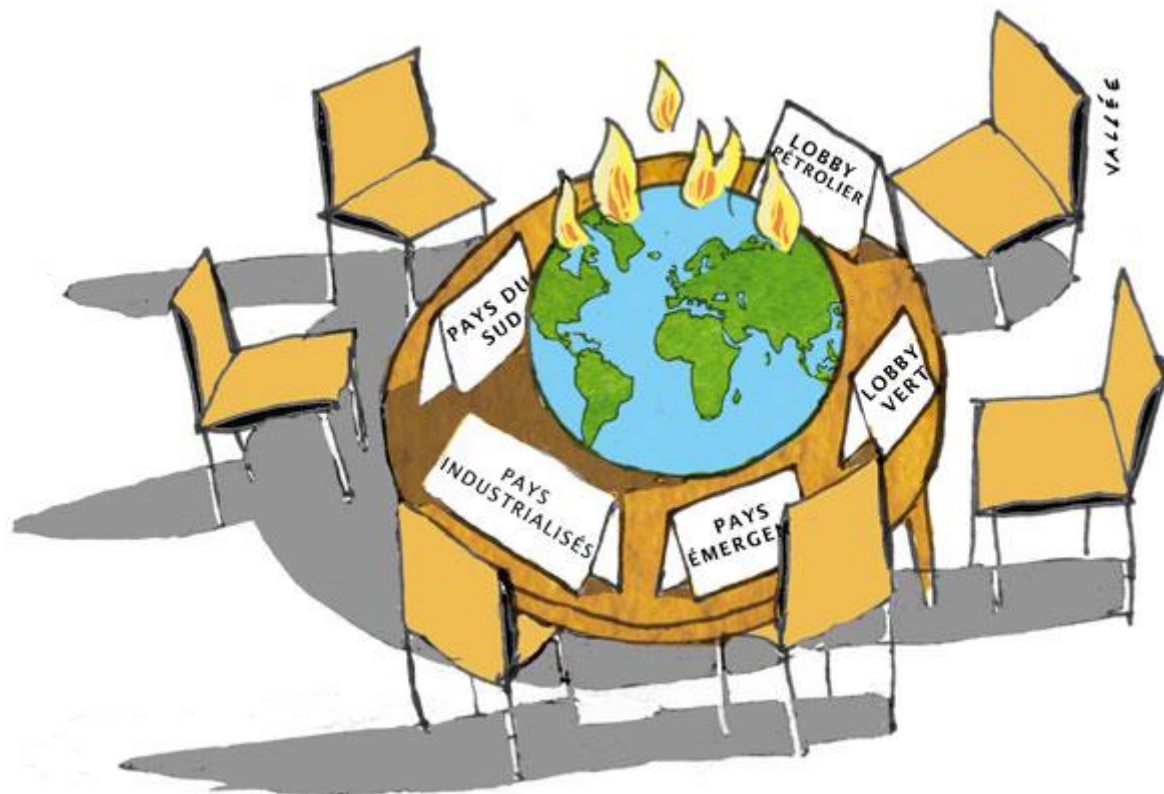


LES NÉGOCIATIONS CLIMATIQUES



Enjeux climatiques et inégalités Nord-Sud

Un outil pédagogique créé par le
SCI - Projets internationaux (à partir d'une animation d'ITECO)

Rue Van Elewyck 35 – 1050 Bruxelles

02 649 07 38

www.scibelgium.be



LES NÉGOCIATIONS CLIMATIQUES

Objectif général

Sensibiliser les participants aux enjeux climatiques actuels et aux inégalités Nord-Sud (en montrant le lien entre les deux problématiques).

Objectifs pédagogiques

- visualiser les inégalités en termes de répartition des richesses et de répartition de l'empreinte écologique ;
- mieux connaître les enjeux des négociations climatiques, la position et les arguments des différents acteurs ;
- développer ses capacités à défendre sa position, à négocier ;
- formuler des pistes d'action pour lutter contre le réchauffement climatique et les inégalités mondiales.

Durée : 1h30.

Nombre de participants : 12-50

Préparation de l'animation

Matériel :

- Affichettes avec le nom des 5 continents
- Autant de chaises que de participants
- Feuilles vertes représentant l'empreinte écologique (autant de feuilles que de participants). Elles ne sont pas fournies ici : utilisez de simples feuilles vertes.
- Tableau avec les répartitions des personnes, chaises et feuilles vertes
- Cartes des négociations (1 carte par équipe)
- Une déclaration gouvernementale (1 déclaration par équipe)
- Une déclaration de classe (1 déclaration pour tout le groupe)
- Des grandes feuilles ou un tableau pour noter les propositions faites pendant les négociations
- Des marqueurs ou des craies
- Une feuille de brouillon et un bic par équipe pour préparer la négociation

Préparation du local

L'animateur répartit les affichettes des cinq continents sur les murs de la salle.

Le centre de la classe est vide (les tables sont rangées).

L'animateur a préparé 1 chaise par participant (en pile et rangées sur le côté).

I. DÉROULEMENT DE L'ANIMATION

A. Répartir les participants, les chaises et les feuilles vertes

(« Jeu des chaises vert », développé par ITECO – www.iteco.be) (25')

Répartition de la population mondiale

- L'animateur annonce que l'ensemble du groupe représente la population mondiale. Il demande aux participants de se répartir entre les différents continents de façon à représenter la répartition de la population mondiale. Les participants se placent sous les affichettes qui portent les noms des 5 continents.
- L'animateur donne les chiffres réels et corrige la répartition des participants.

Répartition de la richesse mondiale

- L'animateur annonce que l'on va maintenant voir la répartition de la richesse mondiale, symbolisée ici par les chaises.
- L'animateur demande au groupe de répartir les chaises entre les différents continents.
- Il donne les chiffres réels et corrige la répartition des chaises entre les différents continents.

Remarque : La richesse est ici représentée par l'indicateur PIB, exprimé en parité de pouvoir d'achat (c'est un indicateur de richesse critiquable, mais c'est le plus répandu et celui pour lequel nous avons le plus de données).

Définition

Le PIB, c'est la valeur totale de la production interne de biens et services dans un pays donné au cours d'une année donnée.

Répartition de l'empreinte écologique

- L'animateur annonce que l'on va maintenant voir comment se répartit l'empreinte écologique mondiale, symbolisée ici des feuilles vertes.
- Il clarifie la notion d'empreinte écologique avec le groupe.

Définition

L'empreinte écologique est une mesure de la pression qu'exerce l'homme sur la nature. Plus précisément, elle mesure les surfaces biologiquement productives de terre et d'eau nécessaires à un individu ou à une population pour répondre à sa consommation de ressources et pour absorber les déchets générés. Cette surface est exprimée en hectares globaux (hag), c'est-à-dire en hectares ayant une productivité égale à la productivité moyenne.

- L'ensemble des feuilles vertes (le même nombre de feuilles vertes que de participants) représentant l'empreinte écologique de la population mondiale, l'animateur demande aux participants de répartir les feuilles entre les différents continents.
- Il donne les chiffres réels et corrige la répartition des feuilles vertes entre les différents continents.

B. La négociation climatique (40')

Introduction de la négociation

- L'animateur lit le texte suivant :

« Notre planète possède 11,3 milliards d'hectares de surface reproductible. Mais notre empreinte écologique globale est d'environ 15,5 milliards d'hectares. Notre empreinte écologique est donc 1,35 X supérieure à la surface disponible pour maintenir un équilibre écologique (selon le *global footprint network*). Dès lors, il s'agit de réduire l'empreinte écologique d'environ 30 %, c'est-à-dire de X feuilles vertes (les chiffres sont dans le tableau « répartition de l'empreinte écologique » en fin de dossier).

Vous allez devoir négocier pour décider comment réduire cette empreinte écologique et ce que cela implique : qui est prêt à prendre des initiatives ? lesquelles ? »

- L'animateur explique que nous allons nous concentrer plus particulièrement sur la problématique du climat car nous ne pouvons pas tout traiter.
- Il divise le groupe Asie en deux : la moitié représentera les pays émergents (Inde, Chine et Brésil) et l'autre moitié, le reste des pays asiatiques. S'il y a beaucoup de participants, on peut éventuellement aussi nommer deux personnes pour représenter le groupe « lobby vert » et deux personnes pour représenter le groupe « lobby des énergies fossiles ».
- Chaque groupe reçoit une fiche avec des données concernant son groupe de pays ou son lobby dans la négociation, ainsi qu'un objectif central que le groupe doit poursuivre lors de la négociation. On leur laisse 5 à 10 minutes pour lire les fiches et se les approprier.

La négociation proprement dite

- L'animateur annonce qu'il va jouer le rôle de médiateur dans la négociation.
- Il invite les participants à former un cercle.
- Il demande qui veut exprimer ses revendications en premier lieu.
- Il s'assure que les revendications sont toujours exprimées clairement et adressées à un acteur présent. Il donne ensuite la parole à cet acteur pour répondre.

- Quand il y a un accord sur un point, il met ce point de côté (en le notant au tableau ou sur un *flipchart*). Il pousse le groupe à arriver à des accords sur certains points (sinon, il y a le risque qu'un certain pessimisme se dégage de l'animation).
- Après 25 minutes, il résume les points d'accord et demande si tout monde adhère à l'accord et veut le **ratifier**.
- L'accord est généralement assez vague. L'animateur peut alors demander à chaque groupe de réaliser une **déclaration gouvernementale**, dans laquelle il exprime ses engagements pour les années à venir (modèle de déclaration gouvernementale à distribuer).
- Il peut aussi demander ce que le groupe voudrait mettre en place pour que les engagements soient respectés.

II. **DEBRIEFING (25')**

A. Ressenti et impressions générales

- Comment vous êtes-vous sentis pendant les différentes étapes de l'animation ?
- Qu'est-ce qui vous a marqués/étonnés ?

B. Au niveau des négociations

- Quelles sont les principales difficultés que vous avez rencontrées pendant la négociation ? (essayer de faire parler un représentant par ensemble géographique)
- Etiez-vous satisfaits de l'accord en tant qu'acteur ? (Essayez de faire parler un représentant par ensemble géographique.)
- Pensez-vous que cet accord soit suffisant pour que la terre supporte notre empreinte écologique ?
- En tant que citoyen belge, quel type d'accord vous semblerait juste ? Etes-vous d'accord avec le principe du « pollueur = payeur » ?
- Avez-vous eu l'impression que ces négociations étaient équitables/démocratiques ? Pensez-vous qu'elles le sont dans la réalité ?
- Pensez-vous qu'un accord juste pour tout le monde puisse être trouvé ?
- Pensez-vous qu'il y a quelque chose à attendre des négociations entre chefs d'Etat ? Pensez-vous que ce sont les Etats qui doivent prendre la tête de la lutte contre le réchauffement climatique ?

On peut éventuellement aborder ce qu'il y a dans les textes de Copenhague et de Cancún (voir fiches informatives à télécharger).

On peut aussi revenir sur les inégalités abordées en début d'animation à travers le jeu des chaises. On l'a vu dans l'animation, certains pays sont plus vulnérables par rapport aux conséquences des changements climatiques. Les pays en développement ont une économie plus faible, qui leur permet plus difficilement de développer des stratégies d'adaptation.

C. Passage à l'action

- Et vous, vous sentez-vous concernés par ces questions ?
- Et en tant que jeunes, pouvez-vous faire quelque chose ? Au niveau de l'école ? A un niveau personnel ?
- L'animateur peut, s'il y a de la motivation de la part des élèves et du professeur, proposer de faire un « accord de classe » sur le modèle de la déclaration gouvernementale : cf. doc. **déclaration de classe**.

D. Variante « le sommet des peuples »

Afin de rendre compte des mouvements sociaux qui accompagnent parallèlement ces grandes réunions des chefs d'Etat, l'animateur peut proposer à 2-3 participants d'organiser un « sommet des peuples ».

- L'équipe « sommet des peuples » lit sa carte négociations, avec quelques informations sur son identité et ses objectifs.
- Le sommet des peuples rédige ses « cris du cœur » sur des grandes affiches (qui deviennent des calicots).
- Il observe les négociations.
- A la fin des négociations, au moment où l'on va rédiger la déclaration gouvernementale, le sommet des peuples défile et encourage les négociateurs à rejoindre le mouvement. Le but de ce mouvement est d'influencer les chefs d'Etat afin qu'ils assument plus de responsabilités et qu'ils signent un accord plus précis, clair et contraignant.

DOCUMENTS

Population mondiale : source rapport du PNUD 2015

Richesse mondiale : source FMI et BM 2015

l'empreinte écologique : source Footprintnetwork.org (chiffres 2015)

Remarques sur les indicateurs

Le PIB, Produit intérieur brut, est la mesure de l'activité macroéconomique la plus fréquemment utilisée. Il prend en compte la valeur de tous les biens et services produits, durant une période (ici un an), sur un territoire donné.

Les valeurs en PPA (parité de pouvoir d'achat) sont des valeurs corrigées par des taux de conversion monétaire qui éliminent les différences de niveau de prix entre pays, en comparant des paniers-type.

Un problème est que le PIB ne tient pas compte des paiements de transferts internationaux comme les profits reçus de l'étranger. Le Revenu national brut (RNB) prend en compte ces flux. Cependant, le PNUD utilise le PIB, le RNB n'étant pas connu pour tous les pays.

L'empreinte écologique est mesurée en hectares globaux. L'empreinte (d'un pays, d'une ville ou d'une personne) est la surface totale nécessaire pour :

- produire la nourriture et les fibres qu'il consomme ;
- absorber les déchets provenant de sa consommation d'énergie ;
- son infrastructure.

Seul ¼ de la surface de la terre est biologiquement productive (forêts, eau douce, pâturages...). En comparaison les calottes glaciaires, les déserts, les grands fonds des océans produisent peu. Au total, l'humanité doit se partager 11,3 milliards d'hectares pour manger, se vêtir, se loger, se chauffer.

En 2003, l'empreinte écologique étant de 13,75 milliards d'hectares, les êtres humains « consomment » donc 1,22 de la capacité de régénération de la planète, un cinquième de « planète » en trop.

En 2015, l'empreinte écologique globale est d'environ 15,5 milliards d'hectares. Nous « consomons » donc environ 1,3 planète par an.

Répartition de la population mondiale (répartition des participants)

	Europe	Afrique	Asie et Océanie	Amérique du Nord	Amérique Latine et Caraïbes		totaux
nbre pers. en millions	743	1166	4424	361	630		7324
nbre joueurs	10,10%	16%	60,40%	4,90%	8,60%		100,00%
10	1	2	6	0	1		10
11	1	2	6	1	1		11
12	1	2	7	1	1		12
13	1	2	8	1	1		13
14	1	2	9	1	1		14
15	2	2	9	1	1		15
16	2	2	10	1	1		16
17	2	3	10	1	1		17
18	2	3	11	1	1		18
19	2	3	11	1	2		19
20	2	3	12	1	2		20
21	2	3	13	1	2		21
22	2	4	13	1	2		22
23	2	4	14	1	2		23
24	2	4	15	1	2		24
25	3	4	15	1	2		25
26	3	4	16	1	2		26
27	3	4	17	1	2		27
28	3	5	17	1	2		28
29	3	5	18	1	2		29
30	3	5	18	1	3		30
31	3	5	19	1	3		31
32	3	5	19	2	3		32
33	3	5	20	2	3		33
34	3	5	21	2	3		34
35	3	6	21	2	3		35
36	4	6	21	2	3		36
37	4	6	22	2	3		37
38	4	6	23	2	3		38
39	4	6	24	2	3		39
40	4	7	24	2	3		40
41	4	7	25	2	3		41
42	4	7	25	2	4		42
43	4	7	26	2	4		43
44	4	7	27	2	4		44
45	5	7	27	2	4		45
46	5	7	28	2	4		46
47	5	8	28	2	4		47
48	5	8	29	2	4		48
49	5	8	30	2	4		49

Répartition de la richesse mondiale (répartition des chaises)

	Europe	Afrique	Asie et Océanie	Amérique du Nord	Amérique Latine et Caraïbes		totaux
total en milliards de \$	23281	5436	49905	20160	4764		103546
%	22,5 %	5,2 %	48,2 %	19,5 %	4,6 %		100
nbre joueurs 10	3	0	5	2	0		10
11	3	1	5	2	0		11
12	3	1	6	2	0		12
13	3	1	6	2	1		13
14	3	1	6	3	1		14
15	3	1	7	3	1		15
16	3	1	8	3	1		16
17	4	1	8	3	1		17
18	4	1	9	3	1		18
19	4	1	9	4	1		19
20	4	1	10	4	1		20
21	5	1	10	4	1		21
22	5	1	11	4	1		22
23	5	1	11	5	1		23
24	5	1	12	5	1		24
25	6	1	12	5	1		25
26	6	1	13	5	1		26
27	6	2	13	5	1		27
28	6	2	14	5	1		28
29	6	2	14	6	1		29
30	7	2	14	6	1		30
31	7	2	15	6	1		31
32	7	2	15	6	2		32
33	7	2	16	6	2		33
34	8	2	16	6	2		34
35	8	2	17	6	2		35
36	8	2	17	7	2		36
37	8	2	18	7	2		37
38	9	2	18	7	2		38
39	9	2	19	7	2		39
40	9	2	19	8	2		40
41	9	2	20	8	2		41
42	10	2	20	8	2		42
43	10	2	21	8	2		43
44	10	2	21	9	2		44
45	10	2	22	9	2		45
46	11	2	22	9	2		46
47	11	2	23	9	2		47
48	11	3	23	9	2		48
49	11	3	23	10	2		49

Répartition de l'empreinte écologique (répartition des feuilles vertes)

	Europe	Afrique	Asie et Océanie	Amérique du Nord	Amérique Latine et Caraïbes	total	empreinte soutenable
Empreinte par hab.	4,5	1,1	2	9,5	2	Moyenne : 2,4	1,9
empreinte (en ha)	3,34E+09	1,28E+09	8,85E+09	3,42E+09	1,26E+09	1,82E+10	
%	18,41%	7,06%	48,71%	18,88%	6,94%	100	
nbre joueurs 10	2	1	5	2	0	10	8
11	2	1	5	2	1	11	9
12	2	1	6	2	1	12	10
13	2	1	6	3	1	13	10
14	2	1	7	3	1	14	11
15	3	1	7	3	1	15	12
16	3	1	8	3	1	16	12
17	3	1	9	3	1	17	13
18	3	1	9	4	1	18	14
19	4	1	9	4	1	19	15
20	4	1	10	4	1	20	16
21	4	2	10	4	1	21	17
22	4	2	11	4	1	22	18
23	4	2	11	4	2	23	18
24	4	2	12	4	2	24	19
25	4	2	12	5	2	25	20
26	5	2	12	5	2	26	21
27	5	2	13	5	2	27	22
28	5	2	14	5	2	28	22
29	5	2	14	6	2	29	23
30	5	2	15	6	2	30	24
31	6	2	15	6	2	31	25
32	6	2	16	6	2	32	25
33	6	3	16	6	2	33	26
34	6	3	17	6	2	34	27
35	6	3	17	7	2	35	28
36	7	3	17	7	2	36	29
37	7	3	18	7	2	37	30
38	7	3	18	7	3	38	30
39	7	3	19	7	3	39	31
40	7	3	19	8	3	40	32
41	7	3	20	8	3	41	33
42	8	3	20	8	3	42	34
43	8	3	21	8	3	43	34
44	8	3	22	8	3	44	35
45	8	3	22	9	3	45	35
46	8	3	23	9	3	46	36
47	9	3	23	9	3	47	37
48	9	3	24	9	3	48	38
49	9	4	24	9	3	49	39

Les sources pour le calcul de l’empreinte écologique par continent

Global footprint 2015

http://www.footprintnetwork.org/ecological_footprint_nations/ecological.html

Empreinte écologique globale en hectare, par pays

http://www.statistiques-mondiales.com/empreinte_ecologique.htm

Wikipedia

https://fr.wikipedia.org/wiki/Empreinte_%C3%A9cologique

Encyclo-écolo : l’encyclopédie du développement durable

http://www.encyclo-ecolo.com/Empreinte_%C3%A9cologique

L'empreinte écologique, reflet des inégalités dans le monde

En 2005, 1360 experts ont rendu un rapport alarmant à l'ONU. Ils ont établi un constat unanime : si l'homme continue à dégrader la planète, d'ici trente à quarante ans, son bien-être sera menacé. Pollution, désertification, risques sanitaires, réduction de la diversité des espèces et réchauffement climatique, le bilan environnemental planétaire est loin d'être réjouissant. Plus d'un milliard d'êtres humains n'ont pas accès à l'eau potable ; chaque jour, 50 à 100 espèces disparaissent ; 250 millions de personnes sont affectées par la désertification ; en 10 ans, 940.000 km² de forêts ont été abattus ... la planète est en danger. Et le danger n'est pas seulement écologique : la dégradation environnementale menace non seulement la survie des hommes (par la pollution, la désertification, les maladies...), mais aussi la paix : la raréfaction des ressources crée des tensions et des conflits qui sont de plus en plus nombreux et violents.

- L'activité humaine est pour une large part responsable de la dégradation environnementale et, en particulier, du réchauffement climatique. Ce sont les choix politiques, de production, de consommation, les choix énergétiques, industriels, économiques, qui sont en cause. Le calcul de notre empreinte écologique, montre que ces choix peuvent avoir des conséquences néfastes pour la planète.

Des modes de vie insoutenables

- Discours politiques, publicité, marketing, tout nous pousse à consommer toujours plus. Les pays du Nord qui représentent 20% de la population mondiale, consomment 80% des ressources de la planète. Si les niveaux de consommation de ces pays sont maintenus et si les pays émergents se mettent aux mêmes niveaux, l'impact sur les réserves d'eau, sur l'air, le climat, la biodiversité et la santé humaine sera particulièrement lourd.

Quelles solutions ? La solution pour respecter et améliorer la biocapacité de la Terre ? Maîtriser la démographie, optimiser l'allocation des sols pour l'alimentation, les carburants, les fibres et les biomatériaux, revoir le régime alimentaire des pays riches et consacrer d'importants investissements à long terme pour augmenter la biocapacité

L'EMPREINTE ÉCOLOGIQUE

Qu'est-ce que l'empreinte écologique ?

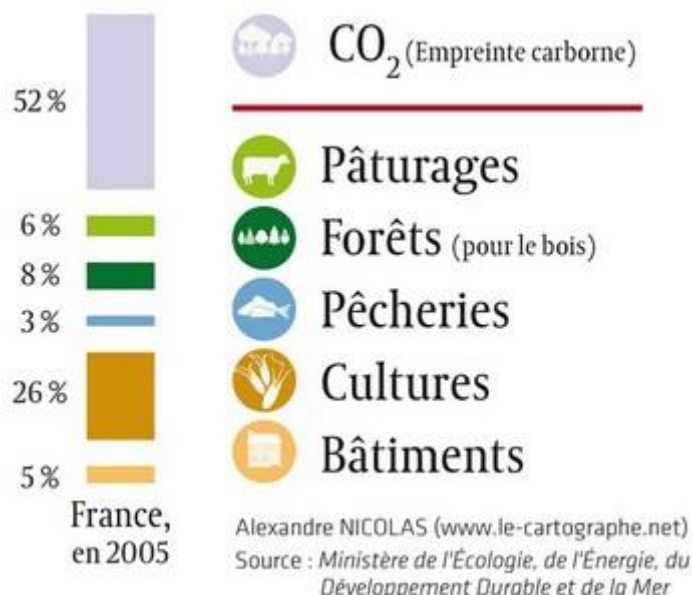
L'empreinte écologique a été inventée et développée dans le courant des années 1990 par deux chercheurs canadiens, **Mathis Wackernagel** et **William Rees**, dans le but "de mesurer le poids réel sur la Terre de l'entreprise humaine".

La principale innovation de l'empreinte écologique réside dans son approche : loin des démarches environnementales classiques, de comptages d'espèces, de mesures de polluants ou des impacts négatifs de l'homme sur l'environnement, l'empreinte écologique ne prend pas pour point de départ la nature. Au contraire, elle commence par définir des volumes de production et de consommation pour ensuite évaluer leur incidence sur l'environnement. En d'autres termes, cet indicateur ne cherche pas à qualifier mais à quantifier le poids de l'homme sur la nature, pour ensuite vérifier si cette pression est susceptible de s'exercer durablement.

Que mesure l'empreinte écologique ?

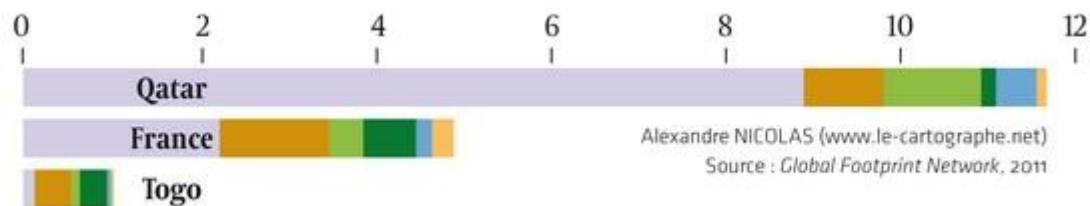
Elle mesure les ressources utilisées pour se nourrir, se déplacer ou se loger en les ramenant aux surfaces de terre et de mer nécessaires pour pouvoir le faire. Cette surface est exprimée en hectares globaux (hag), c'est-à-dire en hectares ayant une productivité égale à la productivité moyenne. Aux types de surfaces bioproductives correspondent six types d'empreintes (5 pour les ressources, un pour un type de déchet : le CO₂).

Graphique : Les six types d'empreintes développés dans le calcul de l'empreinte écologique



Elle permet ainsi de comparer l'empreinte d'une population par rapport à la surface bioproductive locale ou planétaire estimée disponible.

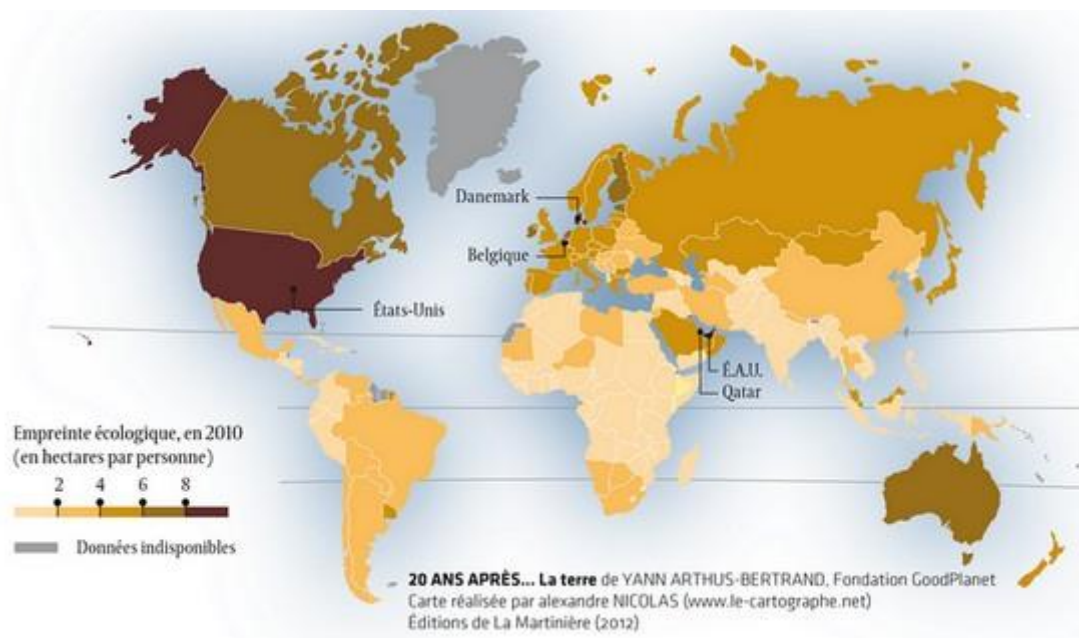
Graphique : Comparaison de l'empreinte écologique de trois pays, par personne, en 2008



Si on calcule l'ensemble des ressources disponibles sur Terre et qu'on divise par la population mondiale, **chaque être humain dispose théoriquement de 1,9 hectare**. La France a donc une empreinte écologique presque 3 fois supérieure au seuil de durabilité mondiale (5,26 ha/hab. contre 1,9 ha/hab.).

Que nous montre cette carte ?

Carte : l'empreinte écologique par personne, en 2010



Tous les pays industrialisés exercent une pression sur l'environnement nettement supérieure au seuil de durabilité écologique.

Les pays à forts revenus participent le plus activement à la surconsommation de l'environnement planétaire : **les pays les plus riches ont une empreinte écologique jusqu'à 20 fois supérieure à celle des plus pauvres.**

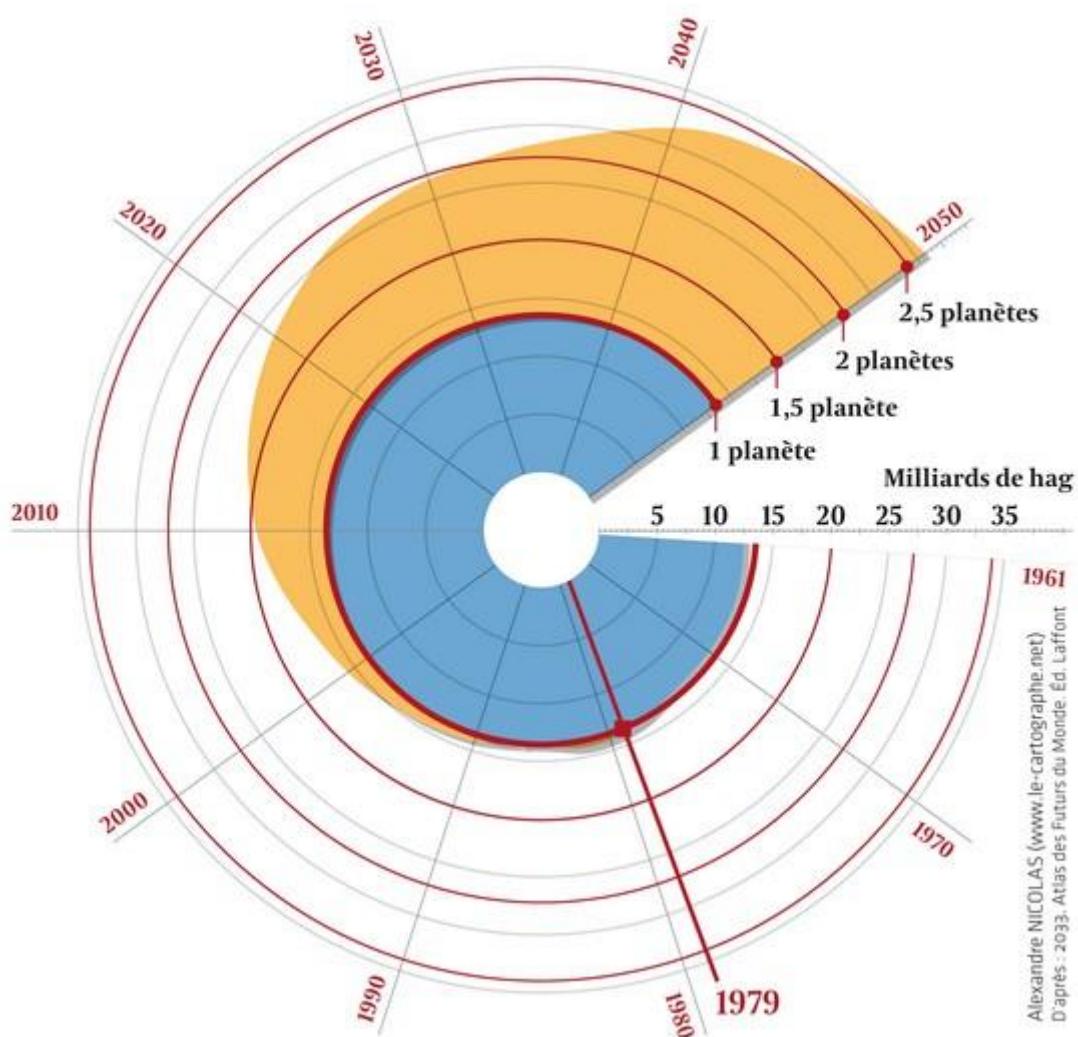
Plus un pays est développé, plus son empreinte est importante. Les modes de vie et de consommation, mais aussi d'autres facteurs comme le climat, influent considérablement sur la taille de l'empreinte.

Ce qu'il faut retenir :

L'empreinte écologique mondiale a dépassé les capacités de la planète depuis la fin des années 70, pour atteindre aujourd'hui 1,5 planète : **l'humanité vie donc à crédit**. Elle ponctionne davantage de ressources que ce que la nature peut régénérer.

C'est la consommation d'énergie qui pèse le plus dans l'empreinte écologique, du fait de la consommation massive d'énergies fossiles : les progrès les plus urgents à accomplir concernent donc ce thème.

Graphique : Évolution de l'empreinte écologique mondiale, de 1961 à 2050 (en milliards d'hectares globaux)



LE JOUR DU DEPASSEMENT (source : wikipedia)

Le **jour du dépassement**, ou **jour du dépassement global**, est une date dans l'année où, théoriquement, les [ressources renouvelables](#) de la planète pour cette année ont été consommées. Au-delà de cette date, l'humanité puise donc dans les réserves naturelles de la Terre d'une façon non réversible.

Cette date est calculée par l'ONG américaine [Global Footprint Network \(en\)](#), créatrice du concept d'[empreinte écologique](#), et publiée sous le nom d'*Earth Overshoot Day* (« Jour du dépassement de la Terre »). En 2015, la date calculée est le [13 août 2015](#)¹.

Calcul

Le calcul de la date prend trois paramètres en compte :

- la [biocapacité](#) ou capacité de production biologique de la planète (quantité des ressources naturelles fournies par la Terre l'année considérée) ;
 - l'[empreinte écologique](#) de l'humanité (consommation humaine en ressources naturelles l'année considérée) ;
 - le nombre de jours dans l'année, soit 365 par convention.

soit : jour du dépassement = (biocapacité / empreinte écologique) x 365

Dates annoncées dans les médias

Chaque année, Global Footprint Network annonce la date du jour du dépassement selon la méthodologie et les données disponibles pour son étude. Cette méthodologie change régulièrement afin de prendre en compte de nouveaux éléments, rendant difficile la comparaison entre les années. Cependant, voici les dates annoncées les années précédentes.

Année	Date du dépassement
1986	31 décembre
1990	7 décembre
1993	21 octobre ²
1995	21 novembre
2000	1 ^{er} novembre
2003	22 septembre ²
2005	20 octobre
2006	9 octobre
2007	28 septembre
2008	23 septembre
2009	25 septembre
2010	21 août
2011	27 septembre
2012	22 août
2013	20 août ²
2014	18 août ³ ou 19 août ⁴
2015	13 août ^{1,5}
2016	08 août

